

# BJA090同步机芯

## 使用说明书

版本：A1





## 修订历史

2024 - 05 - 28    生成基础版本A1



目 录

1. 功能描述----- 3

2. 按键描述----- 3

3. 使用说明----- 4

    3.1 功能模式切换----- 4

    3.2 指针校正操作----- 4

    3.3 时间日期模式操作----- 5

    3.4 第二时间模式操作----- 6

    3.5 响闹模式操作(\*)----- 7

    3.6 百分秒模式操作----- 8

4. 附件： 机芯规格及特性参数----- 9

## 1. 功能描述

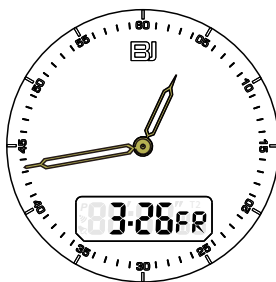
1.2. GE20同步机指针显示时，分（如下图）：

1.3. 数字时间及日期显示（如下图）：

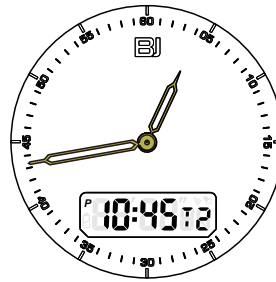
1.3. 第二辅助数字时间显示（如下图）：



时间显示



日期显示



第二时间显示

1.4. 可选响闹功能 (帮定选择)

1.5. 可选整点报时功能（帮定选择，同上述响闹功能选择）

1.6. 百分秒功能，最大计时99分59秒99

1.7. 低电压检测功能

系统自动检测电池电压，当检测到电池电压低于设定值（2.5V）时，低电压符号显示并闪动，提醒用于将表置于较强光环境下对手表进行充电。如下图：



## 2. 按键描述

本机芯包括3个按键 A， B， C， 位置分布如下：



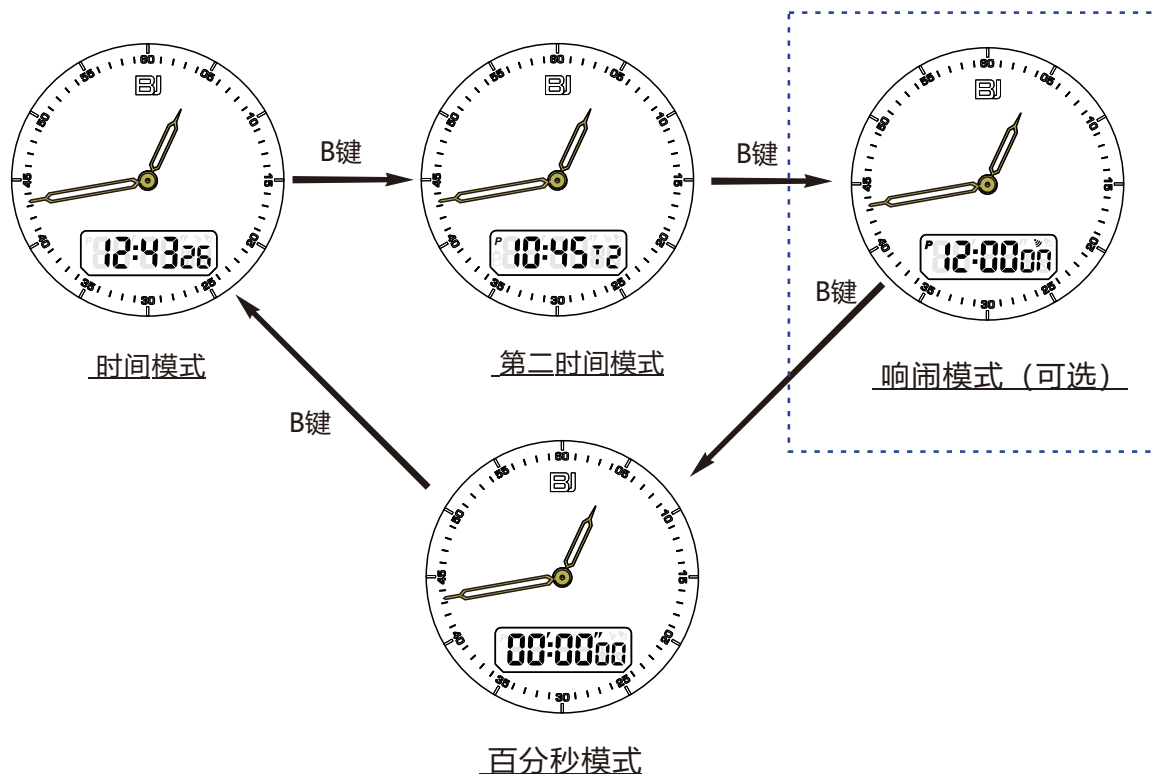
A键 （开始/查看日期）

B键 （模式/校针）

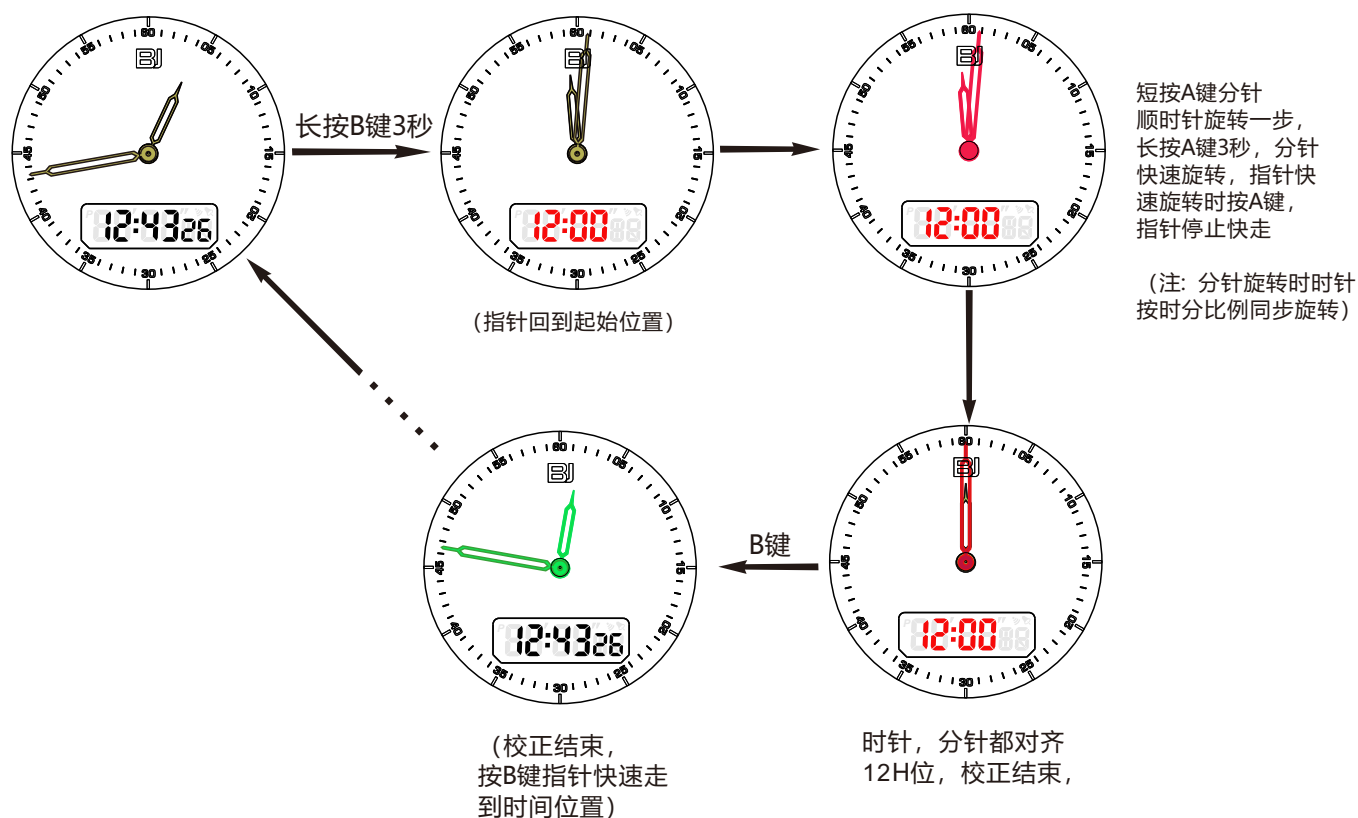
B键 （设置）

### 3. 使用说明

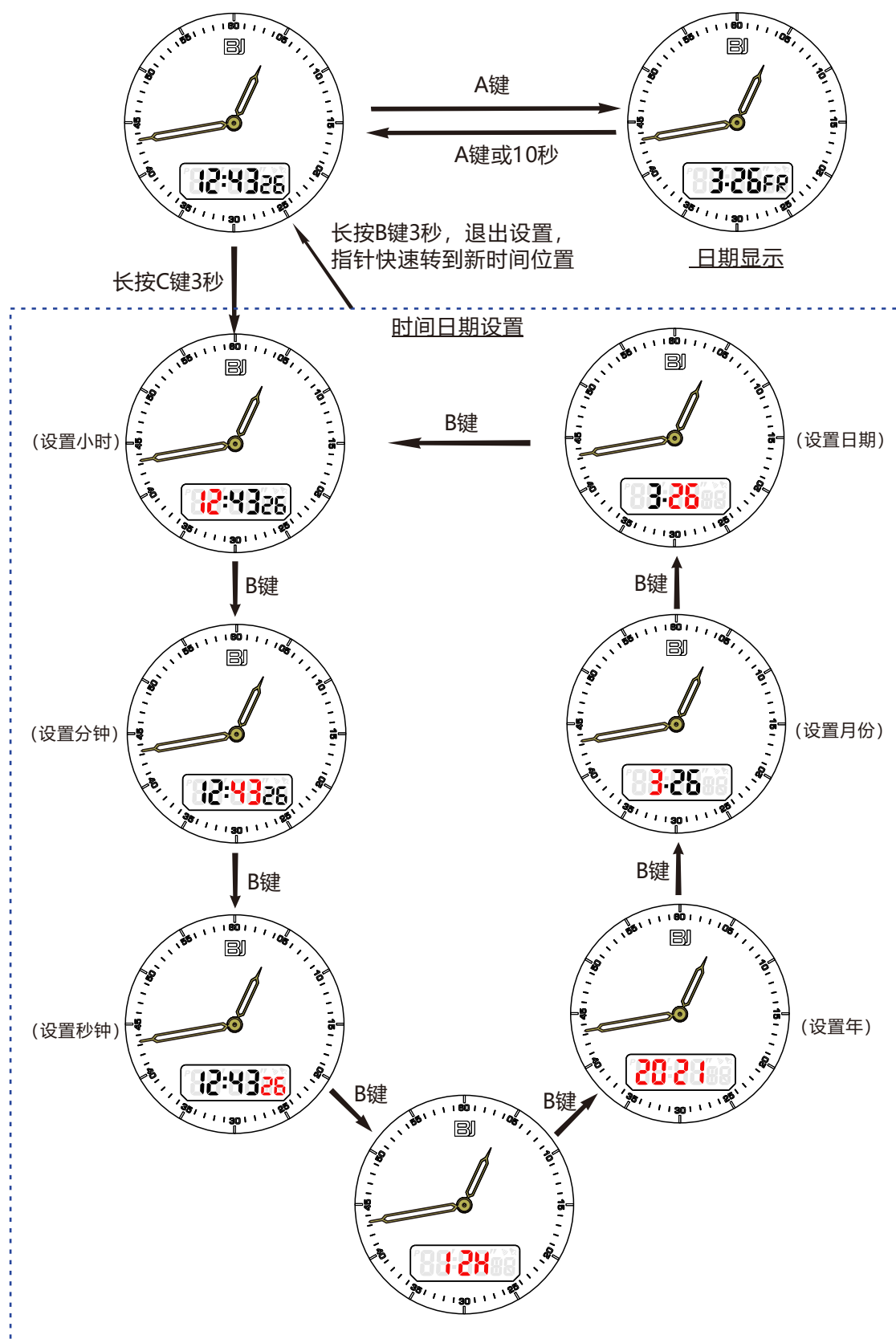
### 3.1 功能模式切换



### 3.2 指针校正操作



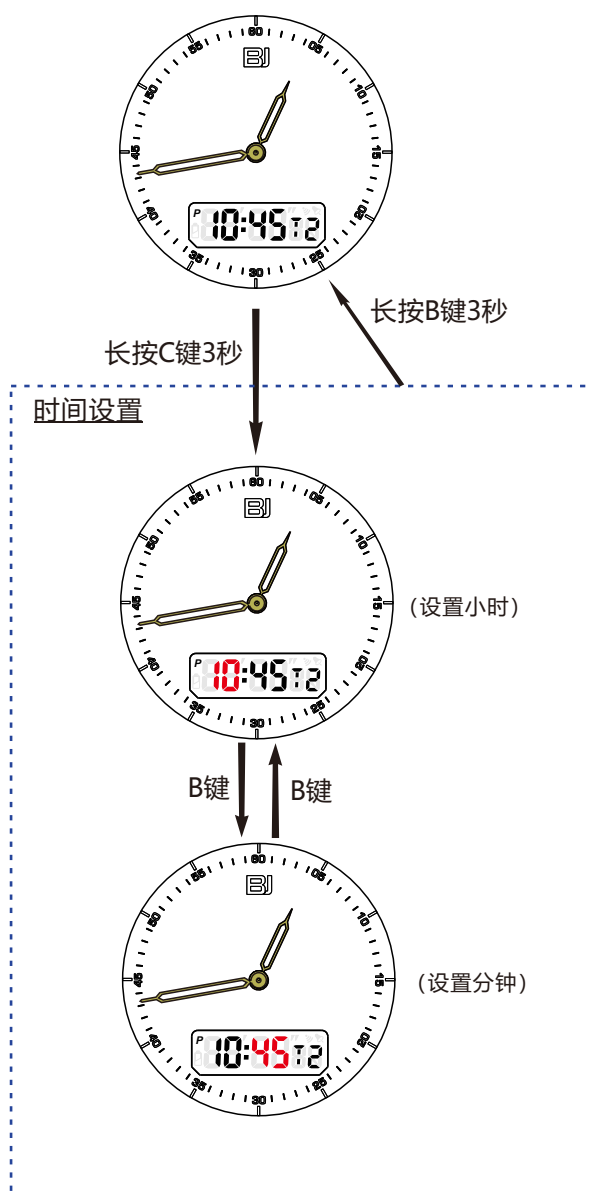
### 3.3 时间日期模式操作



说明:

1. 在上面示例图中，指针为红色代表可以调整这个指针，如果是绿色，则表示这个指针正在旋转。
2. 在时间日期设置状态，按A键增加时间或日期。按C键减少时间或日期。  
除设置小时格式或设置秒，长按A键或C键3秒进入快速调时状态。
3. 在时间日期设置示例图中，红色字符表示该字符以4HZ频率闪动。
4. 在时间日期设置状态，1分钟无用户操作，保存当前设置值并退回正常时间显示状态

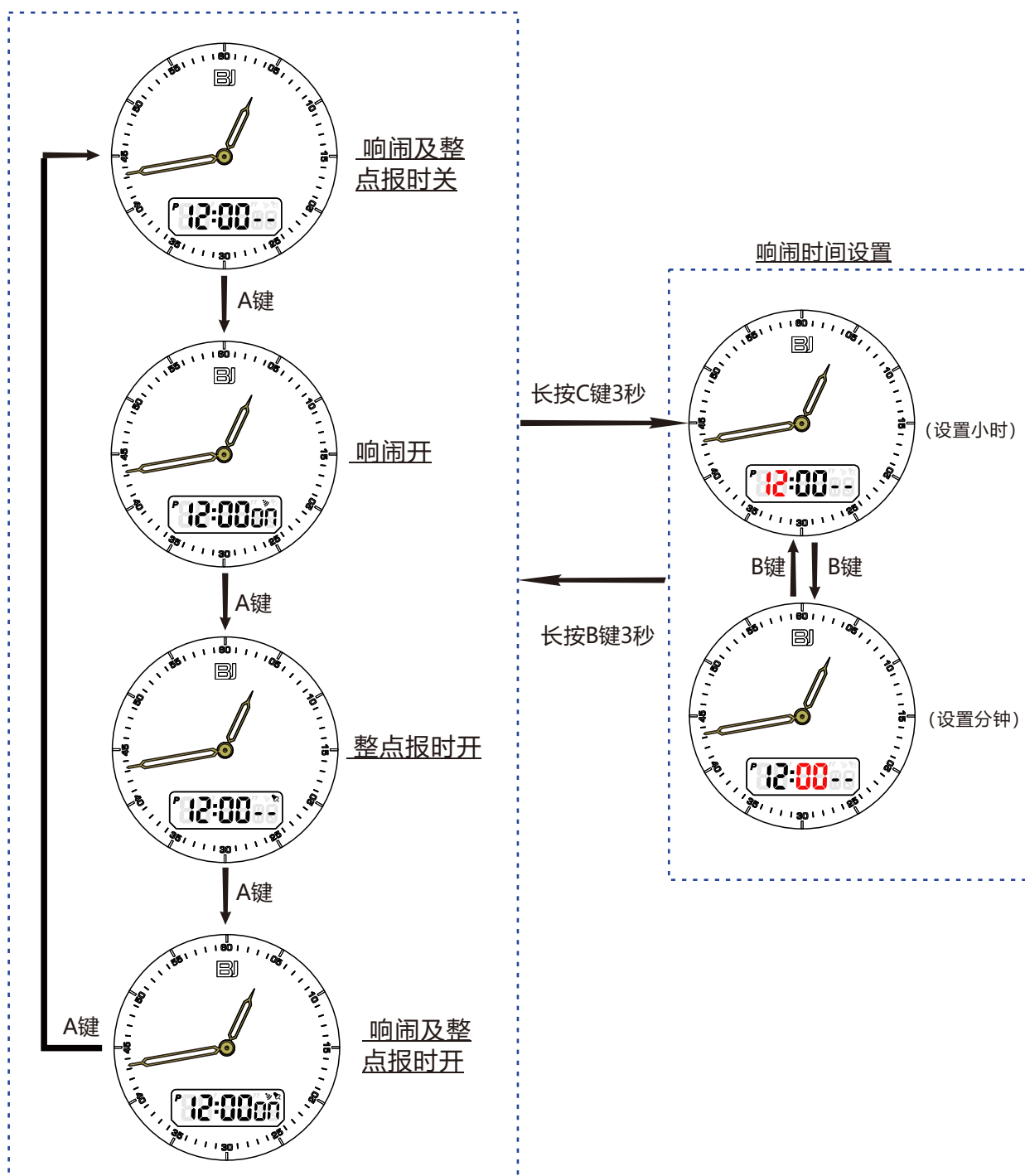
### 3.4 第二时间模式操作



- 说明:
1. 在第二时间模式，无秒显示，其数值与第一时间秒相同。
  2. 在第二时间设置状态，按A键增加时间数值。按C键减少时间数值，长按A键或C键3秒进入快速调时状态。
  3. 在第二时间设置示例图中，红色字符表示该字符以4HZ频率闪动。
  4. 在第二时间设置状态，1分钟无用户操作，保存当前设置值并退回正常时间显示状态

### 3.5 响闹模式操作

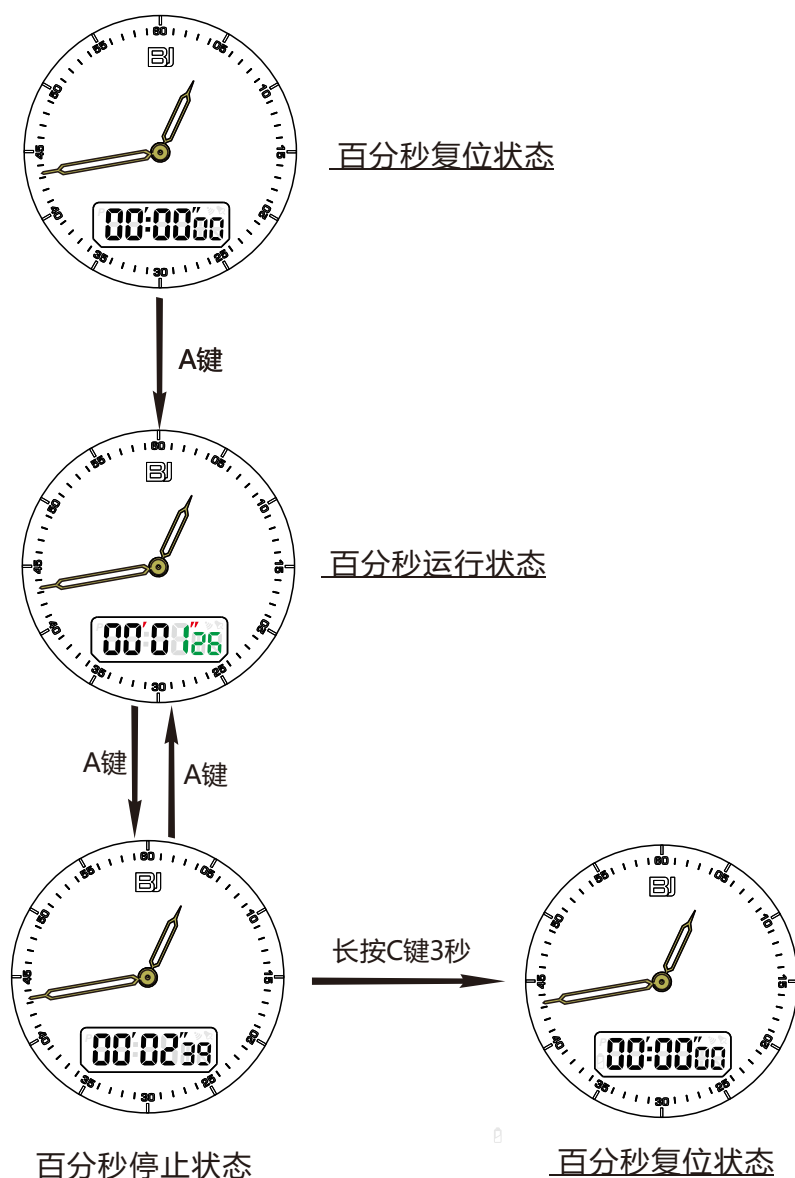
(\*\*\* 本功能模式为可选项，生产时帮定选择允许或禁止此功能)



- 说明:
1. 响闹模式下三分钟无用户操作，自动跳回时间日期显示模式
  2. 在响闹时间设置状态，按A键增加小时或分钟。按C键减少小时或分钟，长按A键或C键3秒进入快速调时状态。
  3. 在响闹时间设置示例图中，红色数字表示该数字以4HZ频率闪动。
  4. 在响闹时间设置状态，1分钟无用户操作，保存当前设置值并退回正常显示状态



### 3.6 百分秒模式操作



- 说明:
1. 在百分秒复位状态, 3分钟无用户操作, 自动跳回时间显示模式
  2. 上图中红色字符或图标表示该字符或图标以2HZ频率闪动。
  3. 当百分秒运行达到最大值, 百分秒自动停止并显示最大值, 如下图:



#### 4. 附件： 机芯规格及特性参数

机芯直径：	Ø36.00mm
机芯厚度：	4.60mm
工作温度：	-10℃~60℃
工作电压：	3.0 V
静态工作电流：	< 1.5 uA
同步机工作电流：	(TBA)
响闹电流：	(TBA)
电池规格：	Maxcell CR2016 (90mAh)
预计电池寿命：	24 个月